

ofigo.

# VIRTUÁLNÍ SÍDLO JAK VYBRAT TO PRAVÉ



Když zakládáte vlastní společnost, stojíte před rozhodnutím, kde bude sídlit. Sídlo musíte mít ze zákona, jenže mnoho podnikatelů ke svému fungování nepotřebuje samostatnou kancelář. Virtuální sídla jsou skvěle dostupnou alternativou pro všechny podnikatele, ať už firmy, nebo OSVČ, kteří z jakéhokoli důvodu nemohou či nechtějí umístit své podnikání na adresu bydliště nebo provozovny.

Ačkoli virtuální sídla nejsou na trhu žádnou novinkou, ne každý podnikatel je zná a cesta k odpovědi na otázku, jak si vybrat to nejlepší, je často složitější, než se na první pohled může zdát. Poskytovatelů je totiž v současné době celá řada, nabídka adres je více než pestrá a nabízené služby se liší nejen cenou, ale i celou škálou doplňkových služeb. **Jak si tedy vybrat, aniž byste vyhazovali peníze oknem za služby, které reálně ani nevyužijete?**

Tento e-book bude průvodcem při vašem výběru a pokusí se vám jej co nejvíce zjednodušit.

# OBSAH

<b>Kdy potřebuji virtuální sídlo? .....</b>	<b>4</b>
<b>Základní kritéria výběru .....</b>	<b>5</b>
Adresa sídla .....	6
Poskytovatel a jeho důvěryhodnost.....	7
Smlouva a vyřízení objednávky .....	9
Cena služeb.....	10
Přebírání pošty a její skenování .....	11
<b>Doplňkové služby.....</b>	<b>13</b>
Konferenční místnost .....	14
Správa datové schránky .....	14
Správa telefonních hovorů.....	15
<b>Závěrem .....</b>	<b>16</b>

## KDY POTŘEBUJI VIRTUÁLNÍ SÍDLO?

**Virtuální sídlo využijete**, pokud například

- sídlo svého podnikání nechcete či nemůžete umístit v místě bydliště,
- reálně nevyužíváte fyzickou kancelář a chcete její levnou alternativu,
- provozujete e-shop,
- pracujete z domu (např. programátoři, účetní, lektori, školitelé) či v terénu (např. dopravní služby, taxi),
- chcete stálou adresu bez nutnosti ji v případě stěhování měnit.

Ideální poskytovatel by vám tedy měl nabídnout nejen reprezentativní adresu, ale především by vám měl **ušetřit peníze a nepřidělovat starosti**.

# ZÁKLADNÍ KRITÉRIA VÝBĚRU

Při výběru vás bude především (na pořadí nezáleží) zajímat **pět hlavních kritérií**:

- 1 adresa sídla
- 2 poskytovatel a jeho důvěryhodnost
- 3 smlouva a vyřízení objednávky
- 4 cena služeb
- 5 přebírání pošty a její skenování



## ADRESA SÍDLA

Pravidla jsou jednoduchá: sídlo vašeho podnikání by mělo být umístěno **na reprezentativní adrese v reprezentativní nemovitosti**. Jak budova reálně vypadá, si můžete prohlédnout např. na [Google Maps](#) po zadání adresy.

Vyberte si tedy město, které preferujete, a následně u poskytovatele hledejte konkrétní adresu, jež vám bude sympatická.

### TIP

ofigo..

*V současné době je trendem mít sídlo v Praze, případně jiném velkém městě, a tomu odpovídá i široká nabídka adres. Důvod je jednoduchý: sídlo umístěné v hlavním městě působí reprezentativním dojmem už na první pohled.*

## NA CO SI DÁT POZOR?

Ať už si sídlo objednáte na jakékoli adrese, výstupem objednávky je takzvaný *souhlas s umístěním sídla*. Tento dokument vás **opravňuje k zapsání sídla či místa podnikání** nejen na konkrétní adresu, ale také do konkrétní nemovitosti či jednotky. *Souhlas* musí tyto náležitosti obsahovat, musí být udělen na **konkrétní název firmy či jméno a příjmení** fyzické osoby. Podpis majitele nemovitosti musí být úředně ověřen a ověřovací doložka **nesmí být starší než tři měsíce**.

Jednoduchý vzor *souhlasu s umístěním sídla* si můžete stáhnout [zde](#) a potřebné údaje dohledáte v [Katastru nemovitostí](#).

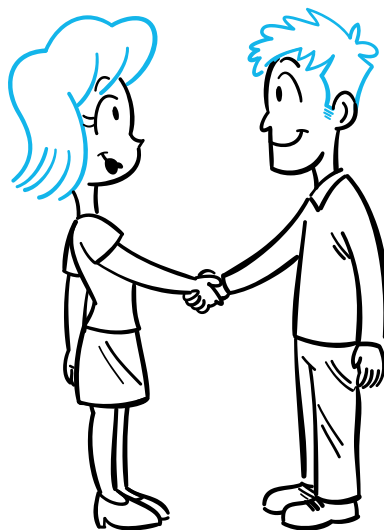
## POSKYTOVATEL A JEHO DŮVĚRYHODNOST

Pěkné a přehledné webové stránky by již v dnešní době měly být naprostou samozřejmostí. Internet nám ale přináší ještě jednu výjimečnou výhodu, totiž možnost si během několika sekund ověřit, zda je poskytovatel opravdu důvěryhodný, spolehlivý a zda jsou jeho klienti s nabízenými službami spokojeni či nikoli.

Nejjednodušší tedy je si firmu takzvaně „vygooglit“. Ideální poskytovatel **není na trhu žádným nováčkem**, má **širokou klientelu** a alespoň několik set **veřejně dostupných referencí** k přečtení.

A kde takové reference hledat? Vyzkoušejte:

- ➔ **Firmy.cz**, respektive **Seznam.cz**  
Vložte do vyhledávače název firmy a ten rozkliknete. Na první pohled můžete vidět počet hvězdiček, a když sjedete dolů k *Jak lidé hodnotí tuto firmu*, najdete tam i písemná hodnocení.
- ➔ **Facebook**  
Vyhledejte stránku firmy, rozklikněte a v jejím menu si najdete *Hodnocení*. Zobrazí se vám kompletní hodnocení uživatelů včetně těch písemných a také doporučení.
- ➔ **Google**  
Do vyhledávače zadejte název firmy a vyhledejte. Po pravé straně se vám kromě fotek a umístění na mapě zobrazí i počet hvězdiček a celkový počet udělených recenzí. Když recenze rozkliknete, můžete je začít pročitat dle vámi zvoleného řazení.



Nezapomeňte také, že dobrý poskytovatel vždy vystupuje **profesionálně**, komunikuje **slušně**, **příjemně a srozumitelně** a na vaše e-mailové a telefonické dotazy reaguje **maximálně v řádu hodin**.

**TIP****ofigo..**

*Pokud máte jakékoliv dotazy, nebojte se poskytovatele přímo kontaktovat. Styl komunikace je jeho další vizitkou.*

**NA CO SI DÁT POZOR?**

Konkurenční boj je silný a každá společnost se snaží klienty upoutat různými způsoby. Mezi ty méně šťastné a neférové patří například **falešné recenze** na Facebooku. Poznáte je jednoduše: napsaly či udělily je pro tento účel vytvořené profily neexistujících osob. Tyto profily jsou často prázdné, mají obvykle profilovou fotografii z fotobanky a zpravidla žádné dohledatelné příspěvky na timeline. Pokud má takových referencí firma většinu, máte hned jasno.

Pozor si dejte rovněž na to, zda se firma nechlubí koupeným certifikátem, jako je například **Spolehlivá firma**. Takový certifikát si objednáte, zaplatíte, a tedy automaticky získáte. Nereflektuje však reálnou kvalitu služeb či spokojenost a zkušenosti klientů. Jinými slovy řečeno, kupujete si rádobý certifikát.



## SMLOUVA A VYŘÍZENÍ OBJEDNÁVKY

Písemná smlouva je v případě virtuálních sídel již přežitkem; rozhodně není nutností. Vaše práva a povinnosti dostatečně definují **obchodní podmínky**, které jako u všech běžných online nákupů odsouhlasíte na konci objednávky.

Možnost **objednání a kompletního vyřízení online** je v dnešní době, jako u většiny služeb, již standardem. Ušetří vám čas i peníze. Místo složitého domlouvání schůzky a následného cestování do kanceláře kvůli jednomu či dvěma podpisům si můžete doma v klidu udělat kávu a objednávku „*naklikáte*“ během několika minut. Dobrý poskytovatel má navíc objednávkový systém propojený s fakturačním systémem, fakturu k úhradě tedy obdržíte prakticky ve stejný moment, kdy objednávku odešlete.



Poté stačí jen zaslat platbu a vyčkat na **obdržení souhlasu s umístěním sídla**, standardně ještě **tentýž či následující pracovní den**.

### NA CO SI DÁT POZOR?

Na webových stránkách poskytovatele byste měli najít všechny informace: **jednoduše, přehledně a pohromadě**. Dostupnost **obchodních či smluvních podmínek** online by rovněž měla být samozřejmostí.

#### TIP

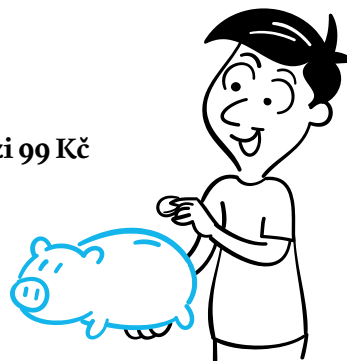
ofigo..

Zvolte si doručení souhlasu s umístěním sídla elektronicky v tzv. **notářsky autorizované konverzi**. Konverzi dokumentu provádí notář a má platnost originálu. Do e-mailové schránky ji obdržíte v PDF souboru a na živnostenský úřad či jinému notáři ji pak stačí e-mailem pouze přeposlat.

## CENA SLUŽEB

Cenový rozptyl virtuálních sídel se nyní pohybuje zhruba **mezi 99 Kč až 1 199 Kč za měsíc**.

Cena těch nejlevnějších však většinou nebývá konečná a nezahrnuje to nejdůležitější – zejména přebírání a správu vaší pošty.



Výše měsíčního pronájmu se často také liší dobou, na jakou se u daného poskytovatele musíte uvázat. Tato doba je standardně **od 6 měsíců do 5 let**, přičemž sídlo samozřejmě platíte najednou a dopředu. Je třeba mít na paměti, že pokud se rozhodnete sídlo během této doby přesunout na jinou adresu, automaticky narážíte na zásadní problém. Budete muset nejdříve počkat, než vám vyprší smlouva, nebo oželet uhrazenou částku.

## NA CO SI DÁT POZOR?

Na příliš **levné nabídky, netransparentně či velmi složitě nastavené cenové podmínky, poznámky a dodatky pod čarou a zbytečné služby**.

Někdy nabízené „balíčky služeb“ u virtuálního sídla vypadají opravdu hodně luxusně. Nabízí volné hodiny pronájmu zasedacích místností, přebírání balíků, pozlacenou recepci, vyřizování telefonických vzkazů, vybírání datové schránky a podobně, viz poslední kapitola našeho e-booku. Naprostou většinu těchto „luxusních“ služeb za vysoké ceny podnikatelé nejenže nevyužívají, ale ani je nepotřebují. Proč byste za ně tedy měli platit?

### TIP

ofigo..

*Ideální dobou pronájmu je bezpochyby 12 měsíců. Někteří seriózní poskytovatelé rovněž nabízejí například **zkušební variantu**, během které si vyzkoušíte, zda vám služba vyhovuje. Pokud ano, pronájem sídla vám bude automaticky prodloužen zpravidla na následující kalendářní rok. V opačném případě můžete sídlo přesunout na jinou adresu a požádat o ukončení služby.*

## PŘEBÍRÁNÍ POŠTY A JEJÍ SKENOVÁNÍ

### ORIENTAČNÍ CENA:

zdarma v ceně sídla nebo až 5500 Kč ročně!

Je více než pravděpodobné, že na adresu sídla vám dříve či později dorazí pošta, ať už ze strany úřadů, nebo vašich obchodních partnerů a klientů – a ke své korespondenci se nějakým způsobem musíte dostat. **Přebírání pošty by tedy mělo být naprostou samozřejmostí** a mělo by již být **zahrnuto v ceně sídla**, případně za symbolický poplatek. Zároveň jde o **podmínku stanovenou zákonem**.



Poskytovatel vám poštu po převzetí může **doručit následujícími dvěma způsoby**:

- 1 Obdržíte avízo (SMS nebo e-mail) o doručené poště a musíte si ji osobně vyzvednout nebo nechat přeposlat, zpravidla za poplatek. Některé společnosti klientům zasílají naskenovanou obálku dopisu, ani tak se nicméně nedozvíte, co přesně je jeho obsahem.
- 2 E-mailem obdržíte zásilku s již kompletně naskenovaným obsahem a o nic dalšího se nemusíte starat.

**Zasílání naskenované pošty e-mailem** je mezi klienty virtuálních sídel nejoblíbenější variantou. Proč? Odpovědí je **jednoduchost**.

Větší část zásilek tvoří faktury a další dokumenty, které v originále nepotřebujete. Není tedy nic pohodlnějšího než si je již naskenované v PDF stáhnout do svého počítače, případně je e-mailem rovnou přeposlat dále (a pokud váš účetní tvrdí, že faktury v této formě nestačí, vyměňte jej). Pokud následně nějakou zásilku budete i přesto potřebovat fyzicky, poskytovatel vám ji za poplatek přepoše na libovolnou adresu.

Ideální je, když poskytovatel navíc z příchozí pošty rovnou **vyfiltruje nevyžádanou poštu a klamavé nabídky**. E-mailem vám tedy přijde jen to opravdu důležité: žádné re-

klamní katalogy, letáky ze supermarketů, nabídky úvěrů a jiných služeb či například **dopisy z falešných veřejných rejstříků**.

Důležité je také připomenout fakt, že přebírána by měla být pouze **obyčejná korespondence**. Zásilku do vlastních rukou může převzít pouze adresát osobně, doporučenou poštu může převzít každý, kdo její převzetí podepíše. Nicméně právě u doporučených zásilek může hrozit tzv. **fikce doručení**. Například od data převzetí úředního dopisu automaticky začíná běžet vymezená lhůta, nejčastěji na odvolání proti danému úřednímu rozhodnutí. Problémem je, že k vám se dopis může dostat o pár pracovních dní později. A vy tak máte zaděláno problém.

Zásilky tohoto typu by tedy **neměly být přebírány**, ale rovnou uloženy přímo na dané pobočce České pošty. E-mailem pak obdržíte naskenovanou pouze výzvu k *vyzvednutí zásilky* přímo od pošty. Zásilku si pak na poště vyzvednete v době, kdy se vám to hodí.

### TIP

ofigo..

*Nechcete, aby vaše pošta chodila na adresu sídla, nebo očekáváte například platební kartu, kterou rychle potřebujete? Máte hned několik možností, jak zásilky přeměrovat na adresu, kde jste běžně k zastížení. Sdělte odesílateli svou **korespondenční adresu, zřídte si Dosílku** nebo **požádejte o změnu ukládací pošty** přímo u České pošty.*

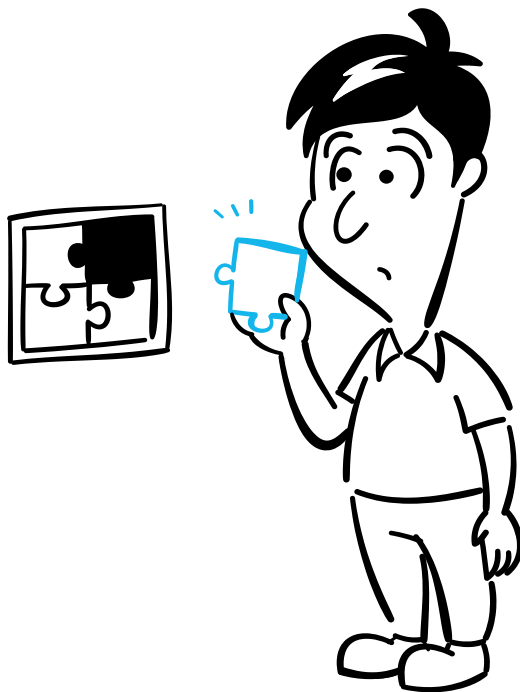
### NA CO SI DÁT POZOR?

Vyvarujte se poskytovatelů, kteří přebírání pošty nezajišťují vůbec, nabízejí jej jako speciální službu za vysoké měsíční či roční poplatky nebo na svých webových stránkách nemají tyto informace transparentně uvedeny.

## DOPLŇKOVÉ SLUŽBY

Následující služby jsou u mnohých poskytovatelů odděleny a označovány jako doplňkové a můžete si je dokoupit dodatečně kdykoli v průběhu užívání sídla.

Pravda je ale taková, že žádnou z nich **reálně nepotřebujete**, protože danou činnost většinou **hravě zvládnete sami**, případně můžete najít levnější alternativu.



## KONFERENČNÍ MÍSTNOST

ORIENTAČNÍ CENA ZA HODINU: **500–800 Kč**

Pronájem konferenčních místnosti bývá poskytovateli mnohdy honosně prezentován a může být zahrnut v ceně sídla – zpravidla těch dražších. Zkuste si ale odpovědět na otázku: kolikrát ročně nabízenou „zasedačku“ na té konkrétní adrese opravdu využijete? Pravděpodobně jen velmi zřídka, spíše však vůbec.

Vhodnou alternativou pro schůzky s klienty či setkání se s pracovníky úřadů jsou stále oblíbenější coworkingy, tedy sdílené kancelářské prostory pro veřejnost (klienta samozřejmě také můžete pozvat na pracovní oběd). Nacházejí se v centru města, jsou flexibilní, moderní, cenově dostupné.

### TIP

**ofigo**

*Přehledný a pravidelně aktualizovaný seznam coworkingů v ČR můžete najít například na portálu [Na volné noze](#).*

## SPRÁVA DATOVÉ SCHRÁNKY

ORIENTAČNÍ CENA ZA MĚSÍC: **cca 149–249 Kč**

**Datová schránka** slouží především k online komunikaci s úřady a je **obdobou e-mailu**. Firmám ji po zápisu do obchodního rejstříku automaticky zřizuje Ministerstvo vnitra, OSVČ si ji zřídit mohou, ale nemusí.

### TIP

**ofigo**

*Nastavte si ve své datové schránce automatické upozornění e-mailem či SMS na nově přichozí zprávy. Díky tomuto jednoduchému nastavení nemusíte schránku kontrolovat denně.*

Její správa je velice jednoduchou záležitostí a hravě ji zvládnete sami. Po přihlášení během několika sekund zkontrolujete doručené dokumenty a v PDF si je stáhnete do svého počítače.

## SPRÁVA TELEFONNÍCH HOVORŮ

ORIENTAČNÍ CENA ZA MĚSÍC: cca 249 Kč

Správa telefonních hovorů funguje tak, že vám poskytovatel zřídí číslo pevné linky a následně přeměruje hovory na váš osobní telefon, aniž se zákazník dozví jeho číslo, případně pevnou linku přímo obsluhuje asistentka, která se představuje jménem vaší společnosti, ačkoli s ní nemá nic společného.

V případě druhé varianty **zcela ztrácíte kontrolu** nad tím, jak hovory s vašimi zákazníky probíhají a jak s nimi daná asistentka jedná. Vzhledem k tomu, že **nejde o vašeho zaměstnance**, můžete komunikaci jen pramálo ovlivnit a navíc může dojít k informačnímu šumu. Přitom **komunikace se zákazníky je podstatou každého podnikání** a způsob komunikace s nimi je vizitkou vaší firmy.

### TIP

ofigo..

*Chcete používat pouze jeden mobil, ale přitom mít viditelně oddělené soukromé hovory od pracovních? Mnohé modely telefonů podporují možnost **dvou SIM karet zároveň**. Budete tedy mít dvě různá telefonní čísla v jednom zařízení a vaše osobní číslo nebude nikde veřejně figurovat.*

### NA CO SI DÁT POZOR?

Nenechte se ohromit výčtem doplňkových služeb zahrnutých v ceně za sídlo či jejich popisem jako samostatných služeb. Ani jednu z výše uvedených s největší pravděpodobností vůbec nebudete potřebovat nebo, jako v případě konferenční místnosti, nárazově najdete výhodnější variantu. Utrácejte své peníze smysluplně.

## ZÁVĚREM

Pokud stále ještě váháte, kterého poskytovatele oslovit, udělejte si jednoduchý internetový průzkum a u těch poskytovatelů, kteří vás na první pohled osloví, si запиšte jejich pro a proti a informace vyhodnoťte za pomoci tohoto e-booku. Poskytovatele rovněž můžete zkusit kontaktovat a přihlédnout k tomu, jak vám komunikace s nimi bude připadat sympatická.

Věříme, že informace z našeho e-booku vám nakonec pomohou ke správnému rozhodnutí.





Založení firmy, virtuálního sídla i provedení změn ve společnosti s námi zvládnete hravě! Projděte si naše [webové stránky](#), kde se dozvíte vše podstatné, nebo nás přímo [kontaktujte](#). Ceny níže jsou uvedeny bez DPH.

## ZALOŽENÍ S.R.O.

### ✓ Založení s.r.o. do 7 pracovních dní

Jednoduchou společností s ručením omezeným založíte od svého stolu. Pouze jednou zajdete na poštu.

### ✓ Stačí vám 15 minut a 2 podpisy

Hodiny a dny strávené papírováním a sháněním razítek pusťte z hlavy. Veškerou administrativu vyřídíme za vás.

### ✓ Nemusíte chodit za notářem, na úřad ani do banky

Vy vyplníte základní údaje, ostatní je na nás. Vše máte pod kontrolou a vždy víte, v jaké fázi se zakládání firmy nachází.

3 888 Kč  
+ zákonné poplatky  
5 000 Kč  
+ sídlo ZDARMA  
na 1 rok



## VIRTUÁLNÍ SÍDLO: PRAHA, BRNO, OSTRAVA

- ✓ reprezentativní adresy
- ✓ rychlá a příjemná komunikace
- ✓ označení sídla štítkem dle zákona
- ✓ přebírání a skenování pošty
- ✓ vše vyřídíte ihned a online

1 měsíc  
za 199 Kč  
+ 2 měsíce  
ZDARMA

12 měsíců  
za 2 388 Kč  
+ 3 měsíce  
ZDARMA



# OFIGUIDE – PODNIKATELSKÉ PŘÍRUČKY



## JAK ZALOŽIT VLASTNÍ FIRMU A CO DĚLAT PO ZALOŽENÍ FIRMY

(2019)

Dozvíte se:

- ✓ jaké dokumenty potřebujete,
- ✓ které daně se vás týkají,
- ✓ proč se vyhnout pořízení hotové firmy,
- ✓ co zvážit při vymýšlení názvu,
- ✓ komu se vyplatí virtuální sídlo,
- ✓ jak vybrat dobrého advokáta a účetního
- ✓ a bez kterých pojištění se firma neobejde.



## JAK SE PŘIPRAVIT NA KONTROLY Z ÚŘADŮ

(2020)

Dozvíte se:

- ✓ kdo a kdy vás může kontrolovat,
- ✓ jak kontroly vlastně probíhají,
- ✓ které dokumenty mít vždy po ruce,
- ✓ co si kontrolor může dovolit,
- ✓ jaká práva máte při jednání s úřady,
- ✓ kdy vám hrozí pokuta
- ✓ i reálné zkušenosti podnikatelů.